



EXERCIȚIU DE SIMULARE MENIT SĂ PERFEȚIONEZE POTENȚIALUL MANAGEMENTULUI RISCURILOR ȘI CRIZELOR ÎN REGIUNEA DELTA DUNĂRII

PROIECTUL SISTEMULUI DE MANAGEMENT ENERGETIC (SME) | PROGRAMUL PENTRU EFICIENȚA ENERGETICĂ INDUSTRIALĂ

TITLUL „CEA MAI ÎNALTĂ RATĂ DE CREȘTERE”

EVENIMENTUL DE LA CONSTANTA: “OPORTUNITĂȚI DE AFACERI ÎN REPUBLICA MOLDOVA ”

PARCURSUL PILG RELATAT ȘI VĂZUT DE REPORTERII DE LA THE NEW YORK TIMES

REZULTATELE ACTIVITĂȚII OPERAȚIONALE PENTRU PRIMELE 9 LUNI ALE ANULUI 2015

TARIFELE DE IMPORT ȘI EXPORT ȘI PRINCIPALELE DESTINAȚII



Port Operation



Shipping



Inland Transportation



Business Park

REZULTATELE ACTIVITĂȚII OPERAȚIONALE PENTRU PRIMELE 9 LUNI ALE ANULUI 2015

Volumele de mărfuri transbordate pentru cele trei trimestre ale anului 2015 sunt cifrate la peste jumătate de milion, atingând cifra de 546,017 mii de tone...

...întregul articol p. 6



EXERCIȚIU DE SIMULARE MENIT SĂ PERFEȚIONEZE POTENȚIALUL MANAGEMENTULUI RISCURILOR ȘI CRIZELOR ÎN REGIUNEA DELTA DUNĂRII

La 2 septembrie 2015 în cadrul Portului Internațional Liber Giurgiulești a fost organizat un exercițiu de simulare a unei scurgeri de petrol. Înscriindu-se în proiectul trilateral dintre Republica Moldova, România și Ucraina „Managementul hazardurilor și crizelor în urma activităților industriale din regiunea Deltei Dunării”.

Scopul principal al exercițiului a constat în identificarea metodelor care ar elimina accidentele industriale potențiale, precum și testarea nivelului de pregătire a echipelor de intervenție și a eficienței colaborării între instituțiile celor trei state membre.

În cadrul exercițiului, echipe de salvatori și pompieri dotați cu echipament tehnic special și-au

demonstrat abilitățile de lucru în situații de pericol.

“Exercițiul desfășurat a fost impresionant prin amploarea sa și organizarea bine coordonată, iar profesionalismul echipelor de lucru insuflă siguranță și încredere în succesul unei eventuale cooperări trilaterale transfrontaliere în cazuri de eventuale accidente. Apreciam munca și dedicația Ministerului Mediului în acest proiect și încurajăm inițiativa oferind suportul și sprijinul necesar,” a comentat directorul adjunct al Danube Logistics, Ala Aydov, la fața locului.



PROIECTUL SISTEMULUI DE MANAGEMENT ENERGETIC (SME) | PROGRAMUL PENTRU EFICIENȚA ENERGETICĂ INDUSTRIALĂ



Pentru a-și gestiona activitatea comercială, instalațiile, precum și operațiunile portuare, Danube Logistics are nevoie de cantități considerabile de resurse energetice. Administrația a decis să implementeze un Sistem de Management Energetic (SME) și să aplice măsuri de eficientizare a consumului de resurse energetice în cadrul companiei.

În acest scop, Danube Logistics a stabilit relații de colaborare cu UNIDO (Organizația Națiunilor Unite pentru Dezvoltarea Industrială) în cadrul Programului pentru Eficiența Energetică Industrială al UNIDO.

Scopul acestui program este de a reduce emisiile de gaz de seră și de a ridica nivelul de competitivitate a industriei prin sporirea eficienței energetice. În Moldova acest program este reprezentat de Oficiul Schimbarea Climei din cadrul Ministerului Mediului. UNIDO va oferi asistență tehnică pentru implementarea Sistemului de Management Energetic în conformitate cu standardele internaționale, respectiv ISO 50001.

“Obiectivele noastre majore se rezumă la minimizarea consumului de energie și a gradului de poluare în acord cu scopurile urmărite în domeniul protecției mediului la scară globală, regională și locală. La nivel de companie, preconizăm să reducem costurile operaționale și cele care nu sunt necesare, să sporim gradul de fiabilitate și productivitate, precum și să îmbunătățim condițiile de muncă.

Suntem mândri de faptul că oferim un exemplu și am fi bucuroși dacă și clienții noștri, precum și partenerii noștri de afaceri ar fi de acord să contribuie la un consum mai eficient și durabil de energie în cadrul rețelelor de aprovizionare pe care le dețin” a menționat Mathias von Tucher, Director Dezvoltare Business în cadrul Danube Logistics.

TITLUL „CEA MAI ÎNALTĂ RATĂ DE CREȘTERE”

Conform unei tradiții deja stabilite, la începutul lunii septembrie la Odessa s-a desfășurat Summit-ul Internațional de Container 2015, aflat la cea de-a 9a ediție.

În cadrul summit-ului au fost prezentate realizările porturilor din bazinul Mării Negre pentru anul 2014. Câștigătorii în clasamentul pe categorii sunt următoarele porturi:

Cele mai performante porturi la categoria volume de mărfuri transbordate:

1. DPW Constanța (România) — 487 635 TEU;
2. Poti (Georgia) — 384 992 TEU;
3. Novoroslesexport (Rusia) — 297 026 TEU.

Porturile cu indicatorul celei mai rapide creșteri:

1. Giurgiulești (Moldova) — creștere de 61,9 %;
2. Portul Samsun (Turcia) — creștere de 30,6 %;
3. Portul Burgas (Bulgaria) — creștere de 29,7%.

Este deja al doilea an la rând când Portul Giurgiulești obține acest premiu.

„Chiar dacă nu este surprinzător să înregistrăm creșteri de volum anuale substanțiale la prima etapă de dezvoltare, ne bucură mult faptul că înregistrăm o creștere constantă și avem indicatori pozitivi care stimulează, mai ales în această perioadă de grea încercare pentru Moldova și întreaga regiune”, a menționat Thomas Moser, directorul adjunct al Danube Logistics.

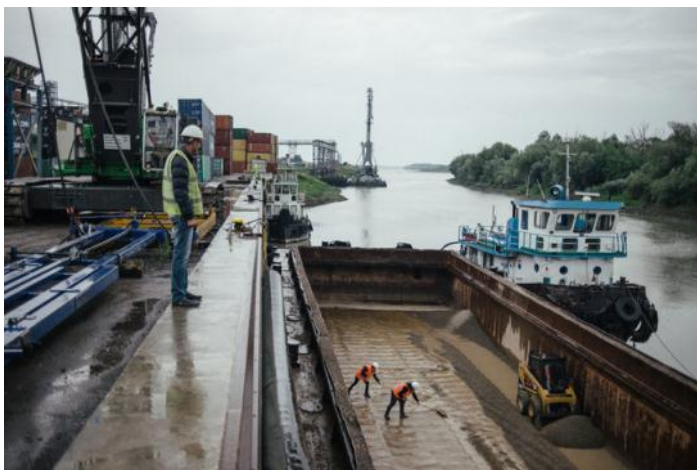


EVENIMENTUL DE LA CONSTANȚA: “OPORTUNITĂȚI DE AFACERI ÎN REPUBLICA MOLDOVA ”

La 16 septembrie, administrația Camerei de Comerț, Industrie, Navigație și Agricultură Constanța, în parteneriat cu Ministerul Economiei al Republicii Moldova și ambasada Republicii Moldova în România a organizat un event promoțional cu genericul „Oportunități de afaceri în Republica Moldova”. În cadrul evenimentului s-au întrunit oameni de afaceri, reprezentanți ai autorităților publice, delegați ai companiilor de expediției și alți participanți din ambele țări, România și Moldova.

Portul Internațional Liber Giurgiulești a constituit obiectul unui subiect separat pe agenda evenimentului, subiect care a fost prezentat de dna Ala Aydov, Directorul General al Danube Logistics. În alocuțiunea sa, dna Aydov a oferit o prezentare generală a Portului, poziționându-l ca centru regional de logistică, și a pus în evidență oportunitățile de afaceri din cadrul Zonei Economice Libere Giurgiulești.

PARCURSUL PILG RELATAT ȘI VĂZUT DE REPORTERII DE LA THE NEW YORK TIMES



Articol semnat de Kit Gillet
Fotoreporter – Dmitry Kostyukov – pentru The New York Times

Portul Internațional Liber Giurgiulești din Moldova este amplasat de-a lungul unei fâșii de teren pe malul Dunării. Până nu demult, Moldova apela la ajutorul României și Ucrainei pentru operațiunile sale de comerț și schimb de mărfuri.

GIURGIULEȘTI, Moldova. Urmând soarta multor așezări rurale din întreaga Europă, Giurgiulești parcurgea o perioadă de regres. Tinerii au părăsit localitatea în căutarea locurilor de muncă și a unui viitor mai bun, și nu s-au mai întors. Bătrânii au rămas să-și cultive pământul și să-și îngrijească vița-de-vie din curte, din care au obișnuit atât timp să pregătească vinul.

Iată însă că a venit anul 1999 când, parțial în schimbul unei porțiuni disputate de drum de la frontiera de est cu Ucraina, Moldova a obținut o fâșie de circa 0.45 km de-a lungul Dunării, care s-a aflat în proprietatea

Ucrainei încă de la destrămarea Uniunii Sovietice. De pe fâșie poate fi văzută atât frontiera moldo-română, cât și cea moldo-ucraineană.

În 2007, după ani de dezvoltare nesigură, terminalul de produse petroliere din portul Giurgiulești a devenit operațional, ca în 2009 primele nave cu mărfuri să părăsească dana terminalului de produse cerealiere al portului Giurgiulești. În 2012 a fost deschis și un modest terminal de containere.

La ora actuală, Portul Internațional Liber Giurgiulești poate primi nave maritime, iar după aplicarea embargoului de către Rusia asupra majorității mărfurilor moldovenești în anul trecut, portul a jucat un rol tot mai important ca și cale de acces a Moldovei pe piețe noi.

„În anul trecut, portul a mărit cu peste 65% volumul de mărfuri expediate”, a menționat Thomas Moser, un om de afaceri din Germania, directorul general al Danube Logistics, compania care gestionează portul.

„În Moldova nu există o experiență sau tradiție în domeniul activității portuare sau a transportului maritim. A fost destul de anevoios, dar am reușit să-i dăm un start bun” a afirmat dl Moser.

Cu siguranță, portul a venit ca un colac de salvare pentru satul Giurgiulești cu gospodăriile sale agricole, aflat la mai puțin de jumătate de milă distanță. O distanță de trei ore îl desparte de capitala Chișinău, distanță pe care o parcurgi în mare parte pe drumuri într-o stare deplorabilă. Puține au fost motivele pentru a vizita această zonă înainte ca portul să fie deschis.

REZULTATELE ACTIVITĂȚII OPERAȚIONALE PENTRU PRIMELE 9 LUNI ALE 2015

Volumele de mărfuri transbordate pentru cele trei trimestre ale anului 2015 sunt cifrate la peste jumătate de milion, atingând cifra de 546,017 mii de tone.

Repartizarea mărfurilor generale pe tipuri de produse:

Produse petroliere	187,460tm în 2015		+91%		98,127tm în 2014
Ulei vegetal	64,889tm în 2015		+18%		54,791tm în 2014
Produse cerealiere	239,817t în 2015		-8%		260,023t în 2014
Materiale de construcție	53,582t în 2015		+102%		26,537t în 2014
Alte mărfuri 206 tone.					

Deși exportul de containere parcurge o creștere lentă, atingând cifra de 2,137 containere pline în comparație cu 1,764 containere pline în aceeași perioadă – lunile ianuarie-septembrie din anul trecut, importul de mărfuri containerizate prin PILG a scăzut considerabil, coborând până la cifra de 2,742 containere în comparație cu cele 3,210 containere din aceeași perioadă din anul 2014.

Majoritatea mărfurilor exportate prin PILG în containere în decursul primelor 9 luni ale anului 2015 au fost produse cerealiere în containere, vinuri, băuturi alcoolice... .



iulie-septembrie 2015

TARIFELE ȘI PRINCIPALELE DESTINAȚII DE EXPORT PRIN PILG PENTRU LUNA NOIEMBRIE 2015

USD	20ft Container	40ft Container
Asia		
China	1,100	1,150
Vietnam	1,300	1,600
Filipine	1,400	1,750
Indonezia	1,030	1,465
Tailanda	1,015	1,465
India	1,630	1,990
America de Nord		
S.U.A.	2,500	2,850
Canada	2,400	3,090
Europa		
Germania	1,050	1,460
Olanda	1,050	1,460
U.K.	1,200	1,460
Franța (Med.)	900	1,000
Italia	1,665	2,300
Turcia	1,050	1,050
Rusia (Marea Neagră)	1,400	2,000
Rusia (Marea Baltică)	1,600	2,300
U.A.E.		
Jebel Ali	1,430	1,730
Africa		
Africa de Nord	1,450	1,810
Africa de Vest	1,850	2,950

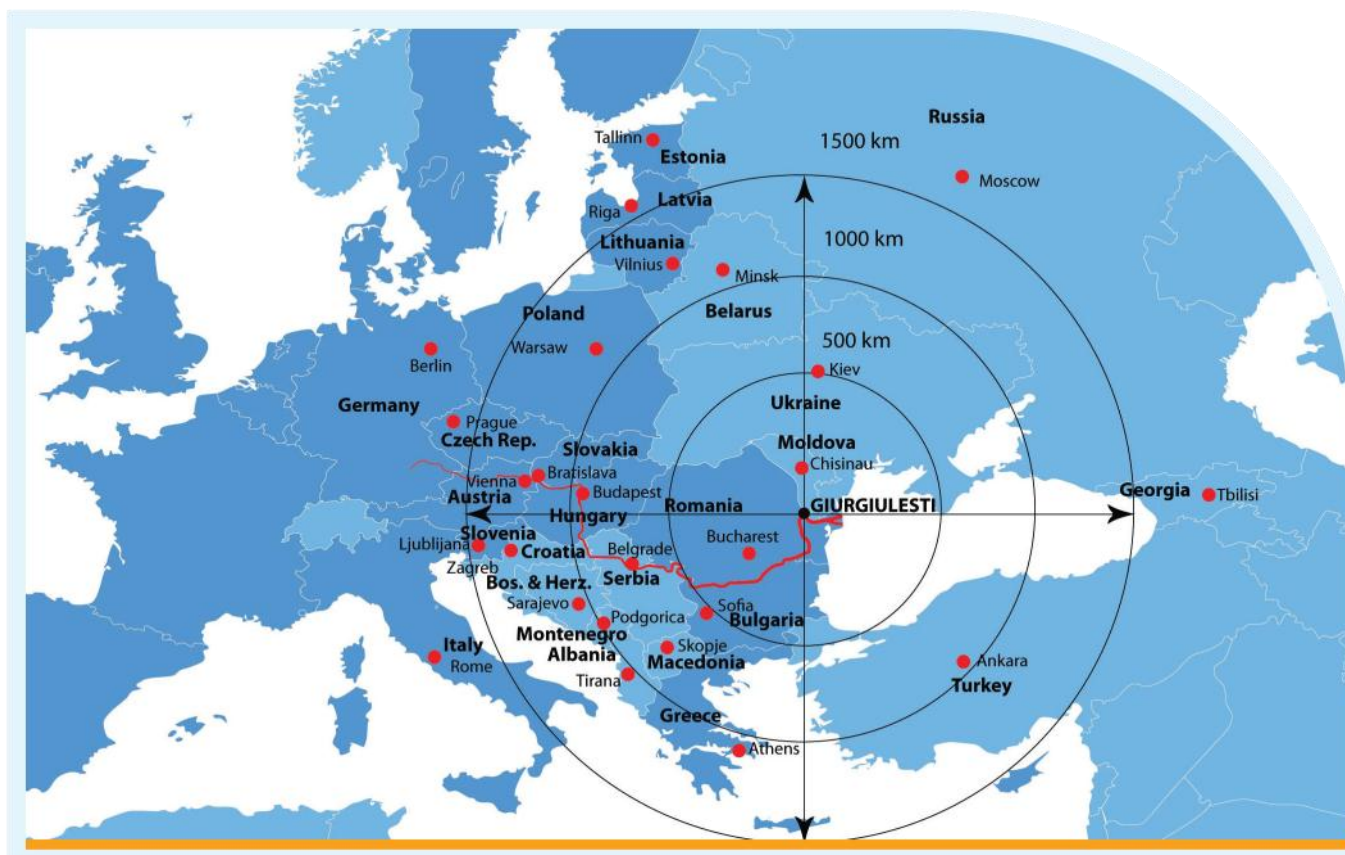
iulie-septembrie 2015

TARIFE ȘI PRINCIPALELE PORTURI DE IMPORT PRIN PILG PENTRU LUNA NOIEMBRIE 2015

Notă: tarifele de mai jos sunt la condițiile FOB portul de încărcare, sau conform specificării

USD	20ft Container	40ft Container
China		
Shanghai	1,485	2,605
Ningbo	1,485	2,605
Shenzhen	1,485	2,605
Qingdao	1,510	2,655
Tianjin	1,485	2,605
India		
Mundra	2,195	3,145
Japonia		
Kobe	1,920	2,895
Pakistan		
Karachi	1,995	3,045
Turcia		
Istanbul	900	1,135
U.A.E		
Jebel Ali	1,795	2,945
S.U.A.		
New York	2,500	3,500
Spania		
Castelon*	1,730	-
*EXW		

CONTACTE



ICS “Danube Logistics” SRL
66 A. Bernardazzi Str.
4th Floor, Office A
Chisinau MD 2009
Republic of Moldova

Tel: +373 22 999 225
Fax: +373 22 999 226
E-mail: info@danlog.md
www.danlog.md
www.gfez.md